

**(390) 台湾管蚜蝇 *Eristalis formosanus* (Shiraki, 1930)**

*Eristalomyia formosanus* Shiraki, 1930: 141-144.

*Eristalis formosanus* (Shiraki, 1930): Knutson *et al.*, 1975: 352.

**体长** 11-12mm。

**雌性** 额深黑色，具金属光泽，额突短，基部前具1小的银白色斑，毛长而密，黑色；颜覆灰色粉被和黄白色毛；中突淡青铜色，被少量白色毛。复眼被少许白色短毛。触角黑褐色，第3节椭圆形，长于基部2节之和；芒长，淡褐色，基半部短羽毛状，黑色。背板污黑色，肩胛和翅后胛褐色，两侧覆黄色粉被，盾沟中部具不明显的宽中断的灰色横带，背板中部具1对不很明显的中侧条，背板被毛密，黄色，两侧毛较长；侧板亮黑色略带绿色，覆灰粉被和黄色长毛，中侧片、腹侧片以及翅侧片的上缘被橙黄色毛长而密；小盾片黑色，密被黑色毛，后半部淡铜色，被毛黄色。腹部第1节灰色，具金属光泽，两侧缨毛黄色；第2节具1个黑色的“工”字形横带；第3、4节各具“Λ”字形的黑色中横带。足细长，亮黑色，基节、胫节和跗节黄色，仅后足胫节顶端1/3黑色；被毛黄色，略长而密，前足腿节顶端1/3具1对小黑毛。翅透明，中部具不明显的小中斑；腋瓣黄色，边橙黄色，缘毛黄白色。平衡棒橙黄色，基部比较淡。

**雄性** 腹部短于头、胸之和，黑色横带较雌性宽。前足胫节和跗节红黄色，后足全黑色，腿节亮金属色；被毛较雌性长，后足胫节被少量黑毛。(摘译自 Shiraki, 1930)

**分布** 中国台湾。

注：该种在古北区名录里未放入 *Eristalis* 属。

**(391) 刀茎管蚜蝇 *Eristalis gladiparamerus* Li, 1999 (图 300)**

*Eristalis (Eoseristalis) gladiparamerus* Li, 1999: 213-215.

**体长** 9mm，翅长 7mm。

**雄性** 头顶三角小，黑色，被灰色粉被和淡黄色毛；额亮黑色，两侧缘被灰色粉被和淡黄色毛；颜被白色粉被和同色毛，中突不明显，中条纹亮黑色，很狭，不达触角基部；颊黑色，被白色粉被和同色长毛，复眼被直立的褐色毛，无任何条纹或斑点。触角黑色，第3节卵形，长于宽或长于基部2节之和；芒基部2/3具羽毛，暗黑色。中胸背板亮黑色，被灰色粉被和淡黄色毛；小盾片污褐色，毛黄褐色；侧板黑色，被灰色粉被和淡黄色毛；后胸腹板淡黄色长毛。翅透明，具微弱的褐色斑横过前中部。腹部黑色；第1节被灰色粉被和白毛；第2节前侧角具1对小三角形橙黄色斑，基半部具白色毛，端半部具黑色毛；第3节毛黑色；第4、5节黑色，毛淡黄色。足相当细，黑色，腿节顶

端和胫节基部 1/3 黄色；后足腿节直，胫节稍弯曲；足毛全白色。(摘自 Li, 1999)  
分布 青海(西宁)。

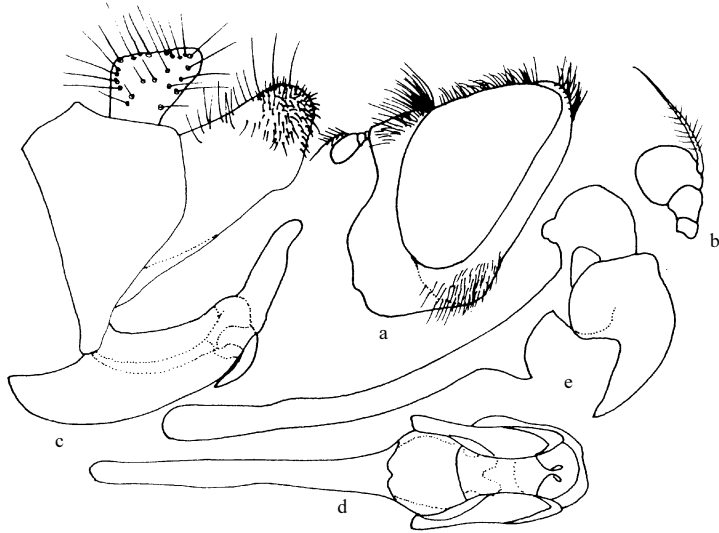


图 300 刀茎管蚜蝇 *Eristalis gladiparamerus* Li (仿 Li, 1999)

a. 头 (侧面观) (head in lateral view) b. 触角 (antenna) c. 雄性外生殖器 (侧面观) (male genitalia in lateral view) d. 阳茎 (侧面观) (aedeagus in lateral view) e. 阳茎 (腹面观) (aedeagus in ventral view)

(392) 黑颜管蚜蝇 *Eristalis nigriceps* Li, 1999 (图 301)

*Eristalis (Eoseristalis) nigriceps* Li, 1999: 215-217.

体长 10.0mm，翅长 8.0mm。

**雄性** 头顶三角小，黑色，被灰粉和淡黄毛；额亮黑色，粉被和毛同头顶三角；颜面被白粉和同色长毛，中条纹狭，黑色。复眼被直立长黄毛，下面毛较短，稀，无任何条纹或斑点。触角黑色，第 3 节上缘暗色，约 1.5 倍长于宽和与 1、2 节等长；芒基半部羽毛稀少，较触角长。中胸背板亮黑色，毛黄色；小盾片黄褐色，半圆形，被黄褐色毛。侧板黑色，中胸侧板，具翅侧板，腹侧片和后胸腹板毛长，淡黄色。翅透明。足较细，黑色，腿节顶端，前、后足胫节基部 1/3 黄色；中足胫节基部 1/2 黄色；后足腿节直，在腹面顶端具许多排不规则短鬃；后足胫节略弯曲；足毛淡黄色，前、中足腿节后腹面毛长，后足腿节前背面毛明显长于其它两腿节，前足胫节毛细，淡黄色，后足胫节背面的端半部毛黑色。腹部第 1 节黑色，被灰粉，第 2 节具 1 对三角形侧黄斑，第 3、4 节黑色，两侧侧面前缘无小黄斑，后缘狭黄色；腹部毛全黄褐色。(摘自 Li, 1999)

分布 甘肃(张掖、新泉)。